

Слика 42. Локалитет Хисар у Лесковцу
Figure 42 Archaeological site Hisar at Leskovac

до 2 m. Уситњени комади лепа указују на постојање стамбених објеката (*ibid.*).

Према начину градње и положају, овај локалитет може да се сврста у круг *јужно-балканских праисторијских утврђења*, коме припадају градине у Свињишту, Каципупу, Буштрању и Врањском Прибоју.

ХИСАР У ЛЕСКОВЦУ

Утврђено праисторијско насеље Хисар налази се на језичастом узвишењу између река Јабланице и Ветернице, на југозападном ободу Лесковачке котлине, у близини места где се спајају североисточни обронци Гоља-

along a length of around 12 m, and defended the most dominant point on the cliff. Its remains comprise the outer face built using large stones, while the interior of the wall is filled in with earth and stone (*ibid.*). M. Jocić holds that the rampart on its exterior side had a wooden palisade filled in with earth. The discovered rampart has a width of 1.5 to 2 m. Crushed pieces of plaster point to the existence of residential dwellings (*ibid.*).

Based on the construction method and its position this site can be classified among *southern Balkan prehistoric fortifications*, that include the hill fort at Svinjište, Kacipup, Buštranje and Vranjski Priboj.

ка и планине Кукавице (сл. 42). Троугласти плато, смештен на 310 m надморске висине, окружен је са три стране падинама, док је са побрђем на јужној страни повезан прилазом у виду седла (Богдановић, Јоцић и Поповић 1995: 13–24). Локалитет је евидентирао Милоје М. Васић, а прво рекогносцирање обавио је М. Гарашанин (Гарашанин и Ивановић 1958). Прва мања сондажна ископавања извршена су 1994. године (*ibid.*), а истраживања већег обима обављају се од 1999. године и још увек трају (Перић, Јоцић и Стојић 2000: 281–302; Стојић 2000; Стојић 2001; Капуран 2009).⁵

Локалитет је подељен на три сектора. Сектор I обухвата северну и североисточну падину са терасама, од почетка успона до приближно 280 m надморске висине. Сектор III покрива површину горњег платоа, на котатама од 305 до 310 m. Падина између ова два сектора чини сектор II, који је најмање истражен због великог нагиба терена (сл. 42).

Најстарије, и то спорадичне налазе са овог вишеслојног локалитета представљају неолитска и енеолитска керамика и кремене алатке (Капуран 2008). Праисторијски хоризонти са највише археолошке грађе припадају прелазу из бронзаног у гвоздено доба (гвозденом добу I), када је део насеља на горњем платоу утврђен одбрамбеним ровом и палисадним бредом. Осим остатака стамбених објеката, у сектору I је нађено и неколико металуршких пећи са депонијама

HISAR AT LESKOVAC

The Hisar prehistoric fort settlement is located on a tongue shaped elevation between the valleys of the Jablanica and Veternica rivers, on the south-western edge of the Leskovac Valley, near the location where the north-eastern slopes of the Goljak mountain meet the slopes of Kukavica mountain (310 m above sea level) (Fig. 42). The triangular plateau is surrounded by slopes on three sides, while its hill section on the southern side is connected with the access to the fort in the shape of a saddle (Богдановић, Јоцић и Поповић 1995: 13–24). The site was recorded by Miloje M. Vasić, with initial identification having been performed by M. Garašanin (Гарашанин и Ивановић 1958). The first smaller trial excavations were carried out in 1994 (*ibid.*), while larger excavations followed as of 1999 and are still continuing (Перић, Јоцић и Стојић 2000: 281–302; Стојић 2000; Стојић 2001; Капуран 2009).⁵

The site was divided into three sectors. Sector I comprises the northern and north-eastern slope with terraces, from the bottom of the slope to an elevation of around 280 m above sea level. Sector III covers the area of the upper plateau at elevations of 305 to 310 m above sea level. The slope between these two sectors constitutes Sector II which is least excavated due to the steepness of the terrain (Fig. 42).

The oldest, sporadic finds at this multi-layered archaeological site comprise ceramics and ceramic tools dating back to the Neolithic

⁵ Захваљујем се М. Стојићу на уступљеној грађи и документацији. За израду поглавља Хисар у Лесковцу коришћен је материјал приказан на скупу *Културно-историјска баштина југа Србије*, одржаном 4. и 5. XII 2008. године у Народном музеју у Лесковцу (Капуран 2009).

⁵ I wish to thank M. Stojić for having made available materials and documentation. Materials presented at the conference *Cultural and Historical Heritage of the South of Serbia*, held on 4-5 December 2008 in the National Museum in Leskovac were used for the chapter Hisar at Leskovac (Капуран 2009).

шљаке руде гвожђа. Живот је овде наста-
вљен у VI и V веку п.н.е., што потврђују
стамбени објекти, керамика и предмети од
метала (Stojić 2007; Капуран 2009: 212, сл.
16), као и у млађем гвозденом добу (гвозде-
но доба IV), односно у латену.⁶ На горњем
платоу (сектор III) откривени су каменом
и малтером зидани бедеми касноантичког
утврђења, које је постојало и у време Јусти-
нијанове обнове, затим у средњем веку и то-
ком турске доминације на овим просторима.
Овај континуитет насељавања потврђен је и
геофизичком проспекцијом. Паисторијски
слојеви, нарочито на горњем платоу, од-
носно у сектору III, уништени су градњом
темеља античких и средњовековних бедема,
осим на јужном ободу платоа. У појединим
деловима сектора I хоризонти из гвозде-
ног доба I су неоштећени (Перић, Јоцић и
Стојић 2000: 290).

Одбрамбена архитектура

Најстарији трагови утврђивања овог
насеља установљени су истраживањима у
сектору III, на горњем платоу узвишења, у
пробној сонди 1 амфитеатар. Након геофи-
зичких мерења у лето и јесен 2006. године, и
то низом радијално постављених контролних
ров сонди (сл. 42), констатован је одбрам-
бени ров, а на појединим местима и остаци
палисадног бедема. Падина је на северној
ивици платоа вертикално засечена како би се
висина утврђења додатно повећала за један

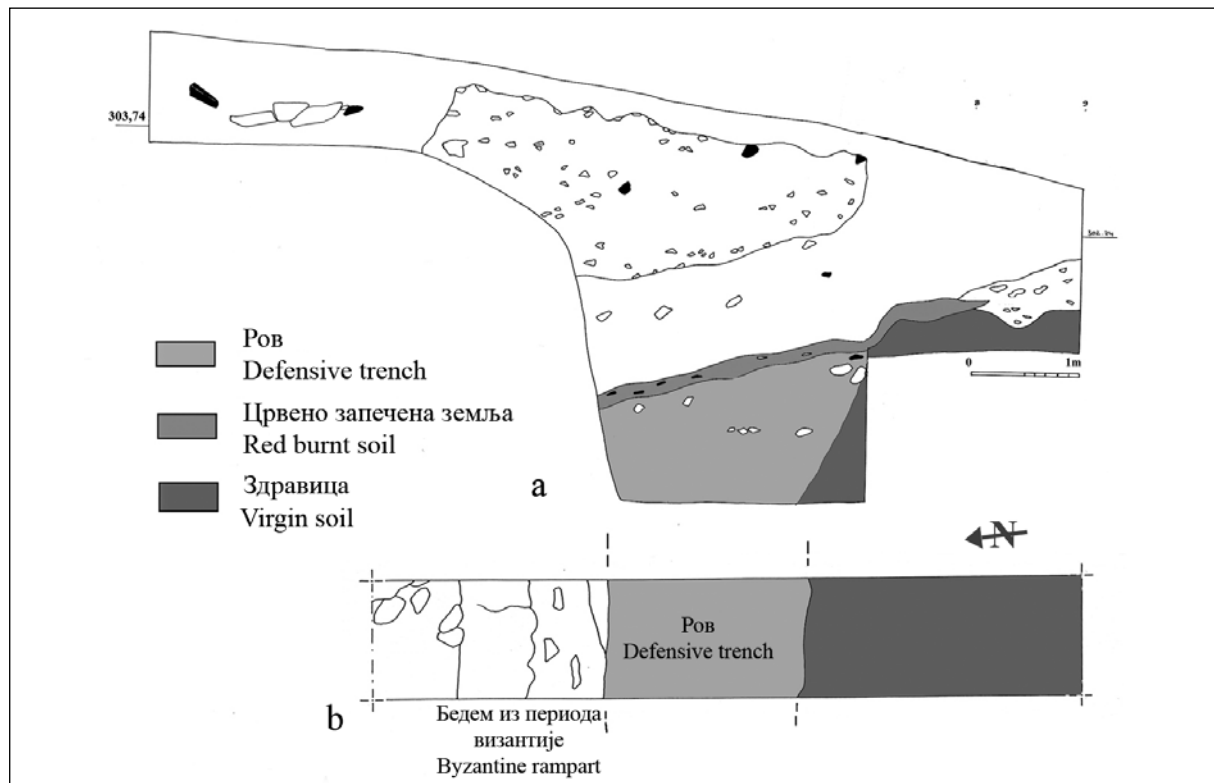
⁶ Керамичко посуђе из гвозденог доба IV, као што су зделе
С профилације, сиве боје, налажено је у неколико на-
врата.

and Aeneolithic periods (Капуран 2008). The
prehistoric stratum with the most archaeological
materials belongs to the time of the transitional
period from the Bronze to the Iron Age (Iron
Age I), when the part of the settlement on the up-
per plateau was fortified with a defensive trench
and a palisade rampart. Beside the remains of
dwellings, several iron working furnaces were
discovered in sector I with remains of iron ore
slag. Life at this site continued during the 6th and
5th centuries BC, as confirmed by dwellings, ce-
ramics and metal objects (Stojić 2007; Капуран
2009: 212, сл. 16), and during the period of the
early Iron Age (Iron Age IV), and the La Tène.⁶
In the upper plateau (Sector III) stone and plas-
ter built ramparts from the period of late Roman
fortifications were discovered, which existed
at the time of Justinian's Reform, in the Mid-
dle Ages and during the Turkish domination of
these territories. This continuity of habitation is
confirmed by geophysical prospecting. The pre-
historic layers, particularly in the upper plateau,
in Sector III, were destroyed during the building
of the Classical and medieval ramparts, except
in the area of the southern edge of the plateau. In
particular areas of sector I the prehistoric strata
of Iron Age I remain intact (Перић, Јоцић и
Стојић 1999: 290).

Defensive Architecture

The oldest signs of fortification at this site
were discovered in the excavation of sector III,
in the upper plateau of the elevation, in the trial
trench 1 Amphitheatre. After geophysical mea-

⁶ Ceramic vessels from Iron Age IV, such as grey coloured S-
profiled bowls, were discovered on several occasions.



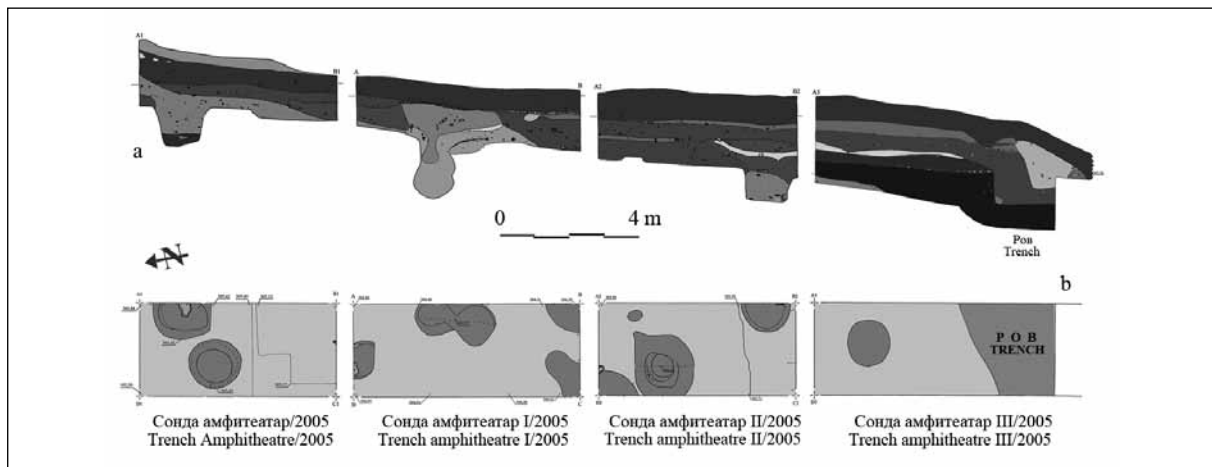
Слика 43. Сонда ГФ-13: источни профил (a); основа са ровом (b)
Figure 43 Trench GF-13, eastern profile (a); plan with trench (b)

метар (сонда бедем 2, ГФ профили 19 и 20) (сл. 42). У најприступачнијем, јужном делу платоа, на дубини од око 3 m, геофизичком методом су евидентирани трагови одбрамбеног рова и трасе палисаде.

Геофизички профил бр. 13 најјасније приказује стратиграфију са елементима утврђивања (сл. 43). Одбрамбени ров (објекат 1) је дубок 1,1 m и широк 2,8 m, са дном на коти 300,9 m. У њему се налазила тамнобраон земља са доста фрагмената лепа, а изнад ње прослојак црвено запечене земље. Нађено је мноштво фрагмената лепа са траговима плетера, који показују да је постојао палисадни бедем. Оваква стратиграфска слика понавља се и у сонди ГФ профил бр. 12 (сл. 42).

Measurements were taken in the summer and fall of 2006, using a series of radial control trenches (Fig. 42), a defensive trench was observed, while in certain spots there are traces of a palisade rampart. The slope is on the northern edge of the plateau, vertically cut for the purpose of raising the height of the fortification by an additional meter (trench Rampart 2, GF profiles 19 and 20) (Fig. 42). In the most accessible, southern part of the plateau, at a depth of 3 m, geophysical investigation indicated traces of a defensive trench and outlines of a palisade.

Geophysical profile 13 provides the clearest presentation of the stratigraphy with elements of the fortification (Fig. 43). The defensive trench (Structure 1) is 1.1 m deep and 2.8 m wide, with its base standing at 300.9 meters



Слика 44. Сонда амфитеатар I–III/2005: источни профил (a); основа са ровом (b)
 Figure 44 Trench amphitheatre I–III/2005: eastern profile (a); plan with trench (b)

Сонду амфитеатар/2005 чини низ од четири сонде у правцу север–југ, на средишњем делу јужне стране платоа (сл. 42 и 44). Осим више јама у северним сегментима, у њеном јужном делу (сонда III) налазила се црвено запечена земља са доста гаражи и лепа у правцу запад–исток. Током кампање 2006. године сонда III амфитеатар је проширена (проширење/2006). У најстаријем хоризонту констатован је земунички стамбени објекат, који је касније послужио као део одбрамбеног рова (сл. 59 и 60).

У сонди амфитеатар I/2006, на југозападној страни платоа (сл. 42), на нивоу здравнице испод средњовековних и античких зидова уочен је низ трагова укопавања стубова и јама, оријентисаних приближно у правцу северозапад–југоисток. Стубови су можда чинили конструкцију палисадног бедема. Ова сонда је постављена на издуженом седлу које Хисар спаја са оближњим брдом. Нешто северније од ње, на месту где је прилаз утврђењу најлакши, отворена је сонда угао (сл. 42 и 45). У њеној основи и профилу констатована је двострука линија одбране,

above sea level. It is filled with dark brown earth with numerous plaster fragments, and is topped off with a veneer of reddish burnt earth. Numerous plaster fragments were discovered with wattle impressions, indicating the existence of a palisade. This stratigraphy is repeated in the trench GF profile 12 (Fig. 42).

The trench Amphitheatre/2005 consists of a series of four trenches that extend along the north-south direction, in the middle part of the southern side of the plateau (Fig. 42 and 44). Beside numerous postholes in the northern segments, in its southern part (trench III) reddish burnt earth with a significant amount of soot and plaster was discovered extending west-east. During the 2006 excavation campaign the amphitheatre trench III was expanded (trench expansion/2006). A pit house dwelling was observed in the alder stratum which later served as part of a defensive trench (Fig. 59 and 60).

In the trench Amphitheatre I /2006, on the south-western edge of the plateau (Fig. 42), at the level of the virgin soil, beneath the walls from medieval and Roman period, a series of traces of postholes and pits were discovered that

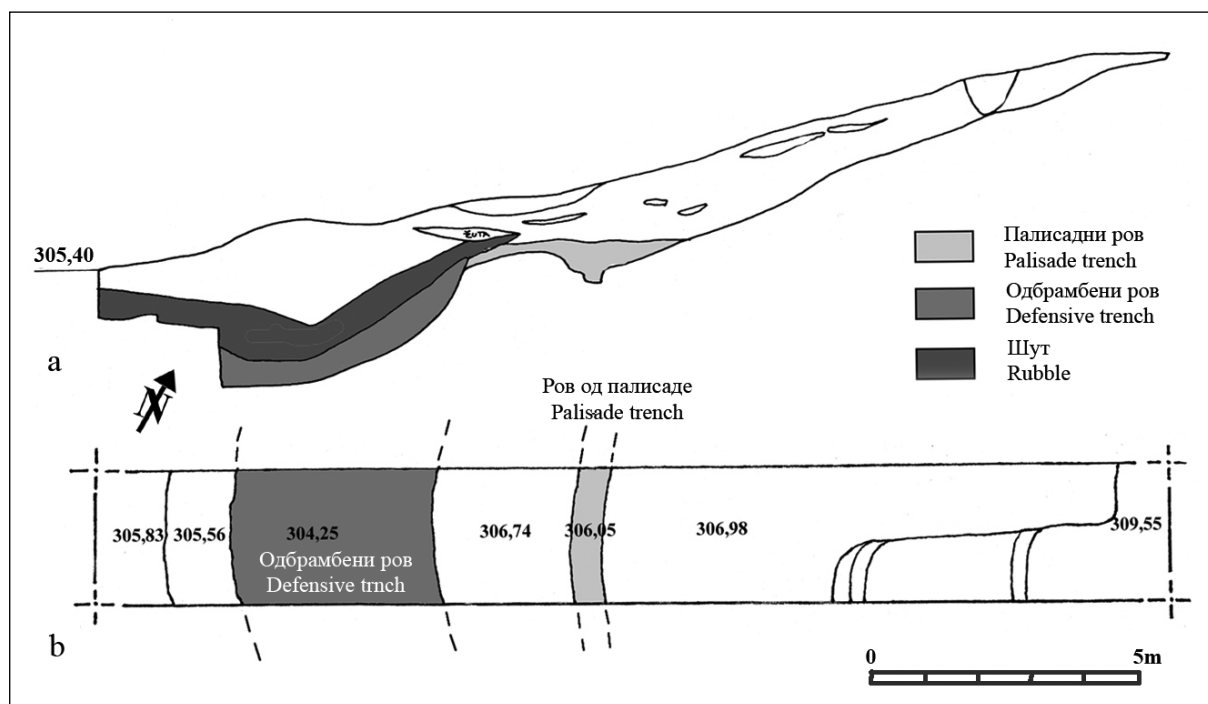
односно један широки одбрамбени ров, као и један ужи за постављање коља палисадног бедема, слично као у сонди амфитеатар I, укопан око 0,4 m, на коти 306,02 m. Дно одбрамбеног рова, широког око 4 m, налази се на 1,7 m дубине, на коти 304,52 m. Оваква двострука одбрана карактеристична је за утврђења у јужном Поморављу (Каципуп, Буштрање и Свињиште).

У сондама ГФ профил бр. 15, 16 и 17 праћен је правац широког одбрамбеног рова (сл. 42). Уочено је да његова дубина местимично износи 4 m (ГФ профил бр. 17). Профили ових сонди показују да је ров на неким местима уништен изградњом темеља античких и средњовековних бедема.

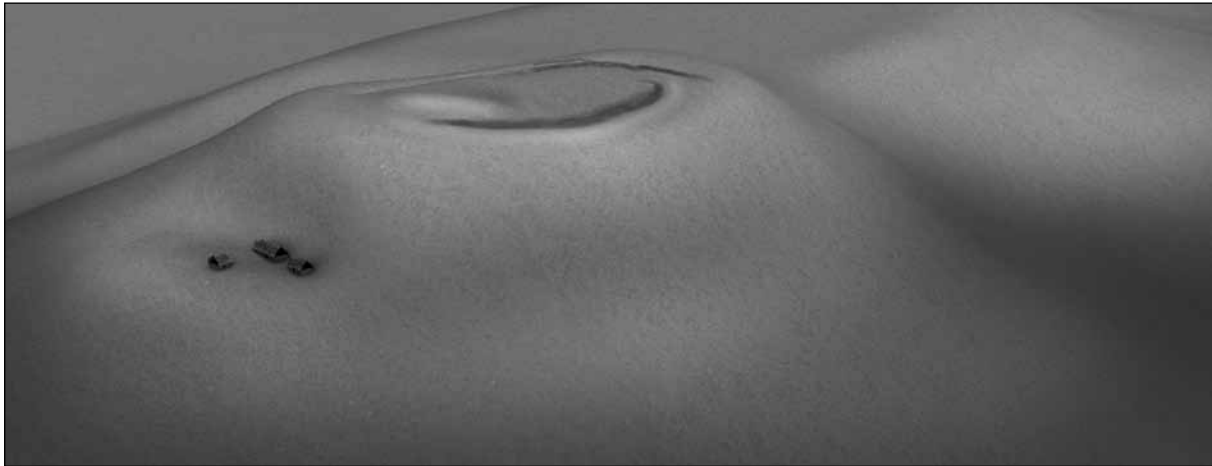
У западном делу пробне сонде 1 амфитеатар из 2004. године (сл. 42) констатован је део одбрамбеног рова, дубок око 1 m, на коти 305,32 m. Његова ширина није

roughly extend northwest-southeast. The posts could have made up the structure of a palisade rampart. The trench is located on the elongated saddle which connects Hisar with the proximate hill. To the north of it, at the place of easiest access to the fortification, the corner trench is located (Fig. 42 and 45). At its base and in the profile a double line of defence was observed, with one wide defensive trench and a narrower one for the stakes of the palisade rampart, as in the amphitheatre I trench, dug in at 0.4 m at an elevation of 306.02 m above sea level. The bottom of the defensive trench which is 4 m wide is at a depth of 1.7 m, at 304.52 m above sea level. Such a double line of defence is characteristic of fortifications in the Južna Morava basin (Kacipur, Buštranje and Svinjište).

In the trenches GF profiles no. 15, 16 and 17 follow the outlines of the wide defensive trench (Fig. 42). In these trenches it was noted that its



Слика 45. Сонда угао: северни профил (a); основа са одбрамбеним ровом (b)
Figure 45 Trench corner: northern profile (a); plan with defensive trench (b)



Слика 46. Идеална реконструкција утврђеног насеља Хисар
Figure 46 Ideal reconstruction of the fortified settlement Hisar

могла да се утврди јер се непосредно изнад њега налазио антички зид. На његовом врху налазио се 0,4 m дебео слој изгорелог лепа. У сондама 1 и 2/2004 откривено је неколико већих јама које су се простирале паралелно са широким одбрамбеним ровом из сонди амфитеатар I/2006, амфитеатар/2005, угао, ГФ профил бр. 15, 16 и 17. За сада није сигурно потврђено да оне представљају остатке укопа палисадног коља. Очигледно је да правац пружања одбрамбеног рова није исти у сондама амфитеатар и ГФ профил бр. 17 (сл. 42 и 46). Та чињеница отвара могућност да је на овом делу утврђења постојао „тангенцијални” улаз у градину, који је онемогућавао напад на капију под правим углом.

У другим геофизичким сондама трагове праисторијске фортификације чини само вертикално усечена падина, у висини од 1m. Ова формација је констатована приликом мањих сондажних ископавања 1994. године, уз јужни профил сонде 3 (Богдановић, Јоцић и Поповић 1995: сл. 4).

depth in places reaches 4 m (GF profile no. 17). The profiles of these trenches indicate that the defensive trench was destroyed in several places by the building of the foundations of the ramparts from the Roman and medieval periods.

In the western part of trial trench amphitheatre 1, excavated in 2004 (Fig. 42), a part of a defensive trench was observed, around 1 m deep and at an elevation of 305.32 m above sea level. Its width could not be established because of the wall from the Classical era built directly on top of it. A thick layer of burnt plaster 0.4 m thick was discovered on top of it. In trenches 1 and 2/2004 several larger pits were discovered that extend in parallel to the wide defensive trench from trenches amphitheatre I/2006, amphitheatre/2005, corner, GF profiles 15, 16 and 17. For now it has not been confirmed with certainty that they represent posthole traces of palisade stakes. It is clear that that the direction of the defensive trench is not identical in the trenches amphitheatre and GF profile no. 17 (Fig. 42 and 46). This indicates a possibility that a “tangential” entrance to the hill fort existed in this part which prevented an attack on the tower at a right angle.

Траса одбрамбеног рова у сондама на простору сектора III може да се реконструире у дужини од 280 m. Она приближно прати изохипису на 308,00 m. На различитим дубинама уочене су друкчије технике градње, као што је двострука линија одбране у сонди угао, које су прилагођене топографским карактеристикама терена.

У сонди амфитеатар/2006 (сл. 42) није констатован одбрамбени ров, који је могао бити и нешто јужније, већ само две линије палисадног бедема и набијена земља између њих. На западној страни платоа палисадни бедем се у правцу југ–север прекида, а за одбрану је на том месту коришћен ров, местимично дубок и до 4 m. Због мале дубине културног слоја на западној страни сектора III, подизањем фортификација у каснијим периодима потпуно је негиран праисторијски ров. Његови трагови уочавају се једино у профилима геофизичких сонди, и то као вертикални засеци у падини на коју, по правилу, налаже темељ античког бедема. Услед нагиба терена, ови усеци су уништени ерозијом.

Према архитектонским карактеристикама и начину градње, Хисар припада *централнобалканском кругу утврђења*. Одбрамбени ров таквих димензија познат је са локалитета Феудвар у Подунављу (Hänsel 1989: Abb. 11), Ланиште и Мајур у Поморављу (Stojić 1986: Т. VIII и XI) и Кршевица у пчињској регији (Поповић 2005: 28). Од велике користи било би откриће „тангенцијалне капије”, као што је случај на локалитетима Магдаленска гора и Градиште у Мајуру (Guštin 1976: 138, sl. 2; Stojić 1986: 77, Т. XI). Занимљива је чињеница да антички и

In other geophysical trenches traces of the prehistoric fortification consist only of a vertically cut hill with a height of 1 m. This formation was observed during trial excavations in 1994 along the southern profile of trench 3 (Богдановић, Јоцић и Поповић 1995: сл. 4).

The outlines of the defensive trench in trenches in sector III can be reconstructed along a length of 280 m. They roughly correspond to the isohypse at an elevation of 308.00 m above sea level. At different depths various building techniques were observed, such as a double line of defence in the corner trench, which follows the topographic characteristics of the terrain.

In trench amphitheater/2006 (Fig. 42) the defensive trench was not observed, which could have been located more to the south, and instead only two lines of the palisade rampart and pressed earth between them were noted. On the western side of the plateau, the palisade is interrupted in the direction south-north, and a trench assumed a defensive role at this location, in places up to 4 m deep. Due to the shallow cultural layer on the western side of sector III, building of fortifications in later periods, the prehistoric trench was completely negated. Its traces are visible only in the profiles of geophysical trenches, in the form of vertical cuts of the slope which, as a rule, serve as the base for the Classical period rampart. Due to the slope of the terrain, these vertical cuts were completely destroyed by erosion.

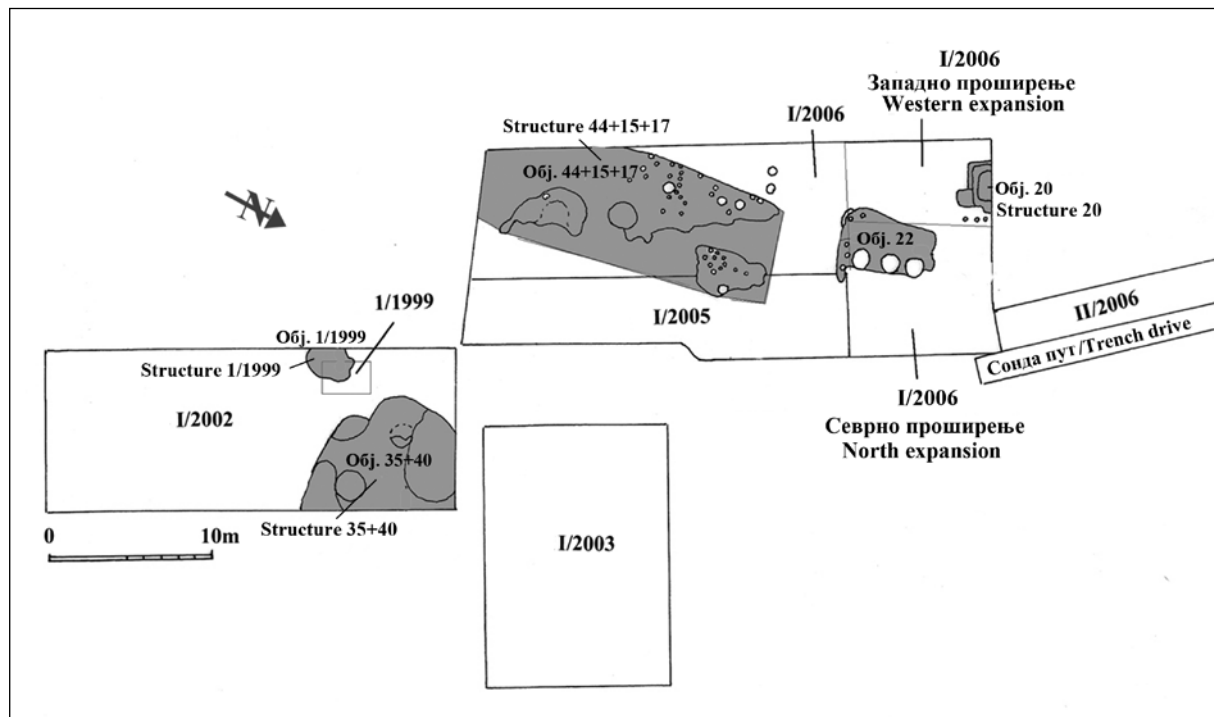
In terms of architectural characteristics and construction method, Hisar belongs to the *group of central Balkan fortifications*. A defensive trench with such dimensions was discovered at Feudvar in the Danube river basin

средњовековни бедеми уз веома мала одступања прате праисторијски одбрамбени ров. Стога се може очекивати да се источни улаз на праисторијску градину налазио на истом месту као и у античком периоду. Накнадна истраживања сигурно ће дати одговоре на сва нерешена питања о овој фортификацији и о објектима унутар ње.

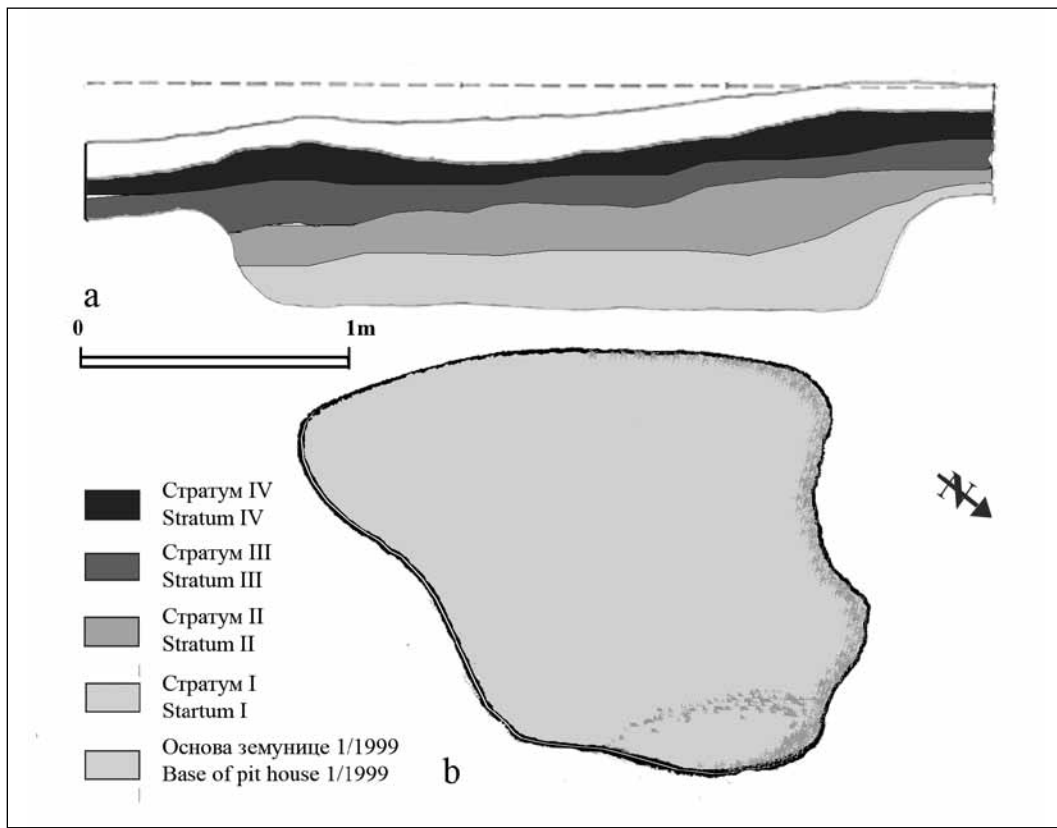
И поред вишегодишњих ископавања у сектору III, остао је неистражен источни део платоа са узвишењем које фланкира улаз. Поређења са сличним локалитетима из касног бронзаног и гвозденог доба I можда показују да је и овде поред улаза на градину насуто узвишење. Из тога проистиче да је на источној страни сектора III, у његовом подножју, постојао улаз у утврђење заштићен оваквим насипом.

(Hänsel 1989: Abb. 11), Lanište and Majur in the Morava river basin (Stojić 1986: Tablet VIII and XI), and Krševica in the Pčinja river Region (Поповић 2005: 28). The discovery of a “tangential gate” would be of considerable use, as is the case in at the sites Magdalenska Gora and Gradište in Majur (Guštin 1976: 138, Fig. 2; Stojić 1986: 77, T. XI). It is interesting that the Roman and medieval period ramparts follow, with minimal differences, the outlines of the prehistoric defensive trench. For this reason it can be expected that the eastern entrance to the prehistoric hill fort was located in the same place in the Roman period. Future excavations will provide answers to all unsolved questions relating to this fortification and the structures within it.

In spite of several years of excavations in sector III, the eastern part of the plateau which flanks the entrance remains unexcavated. Com-



Слика 47. Сектор I, истраживања од 1999. до 2006. године
Figure 47 Sector I, excavations from 1999 to 2006



Слика 48. Западни профил сонде 1/1999 (a); основа земунице 1/1999 (b)
Figure 48 Western profile of trench 1/1999 (a); plan of pit house 1/1999 (b)

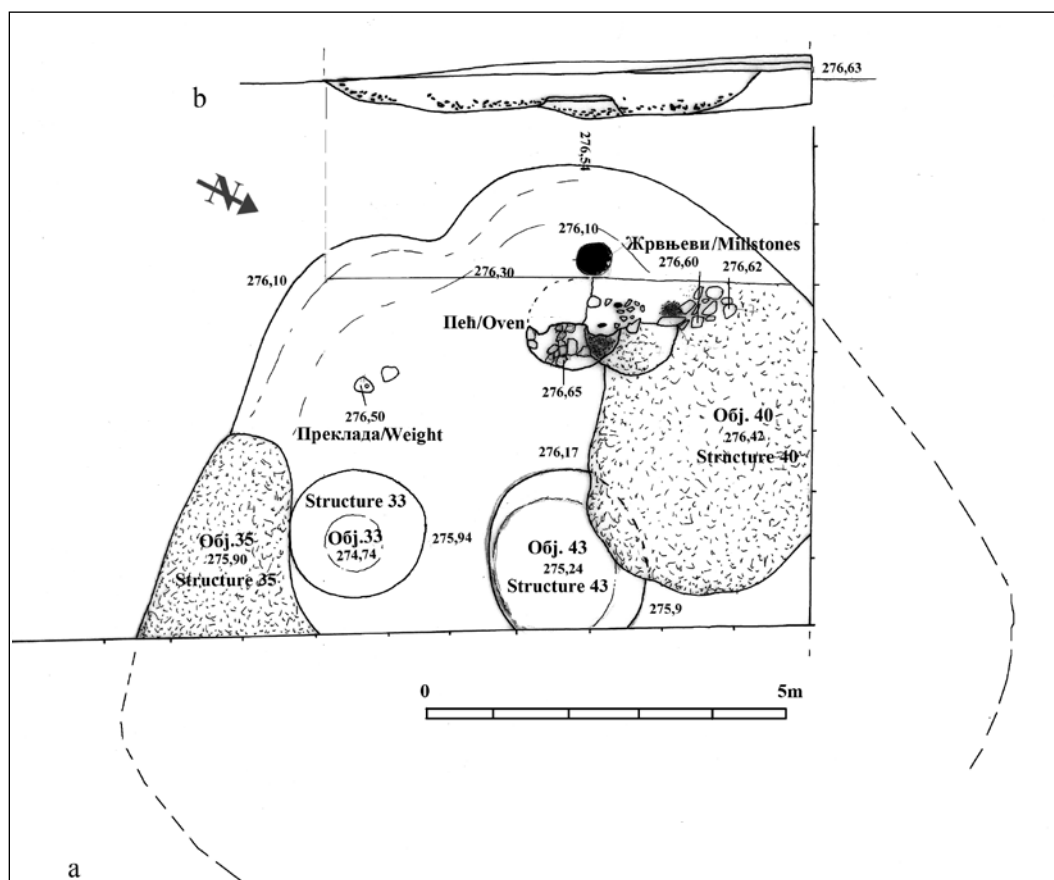
Стамбена архитектура

Систематским ископавањима 1999. године, у сектору I (сл. 47) нађени су трагови полуукопане земунице, назване објекат I/1999, чији југозападни део залази у профил (сл. 48). Приступна рампа на северној страни и велики број фрагмената лепа, керамике и другог инвентара (Стојић 2001: 18, 60) потврђују њен стамбени карактер. Истражени део има приближно правоугаони облик, димензија 2,5 m x 3 m, и оријентисан је у правцу североисток–југозапад. Остаци земунице били су испуњени сивом растреситом земљом са пуно гарежи, пепела и угљенисаних органских материја. По аутору истраживања, знатан број фрагмената керамике,

comparisons with similar sites from the late Bronze and early Iron Age perhaps indicate that here also an elevation was created next to the entrance to the hill fort. From this it follows that on the eastern side of sector III, at its foot, the entrance to the hill fort existed which was protected by such an elevation.

Residential Architecture

The systematic excavations in 1999 in sector I (Fig. 47) uncovered traces of a semi-dug-in pit house, termed structure I/1999, whose southwestern part penetrates the profile (Fig. 48). The access ramp on the northern side and the large amount of plaster fragments, ceramics and oth-



Слика 49. Сонда 1/2002: основа земунице (а) и пресек кроз земуницу (b)
Figure 49 Trench 1/2002: plan of pit house (a); cross-section of pit house (b)

нарочито на нивоу нивелисане поднице, кремене алатке и бронзани нож потичу из старије фазе развоја брњичке културе (*ibid.*). Велика количина угљенисаног дрвета и усићеног лепа са траговима прућа показује да је надземни део земунице вероватно имао лаку дрвену конструкцију шаторастог типа, са зидовима од плетера премазаног блатом и ослоњеним на земљу.

Сектор I је 2002. године поново очишћен и заглачан је профил у коме је 1999. уочен објекат I/1999, који је проширењем 2 m x 4 m потпуно истражен. Није, међутим, било елемената који би могли да оповргну претходне закључке о функцији и хронологији земунице. Утврђено је да су

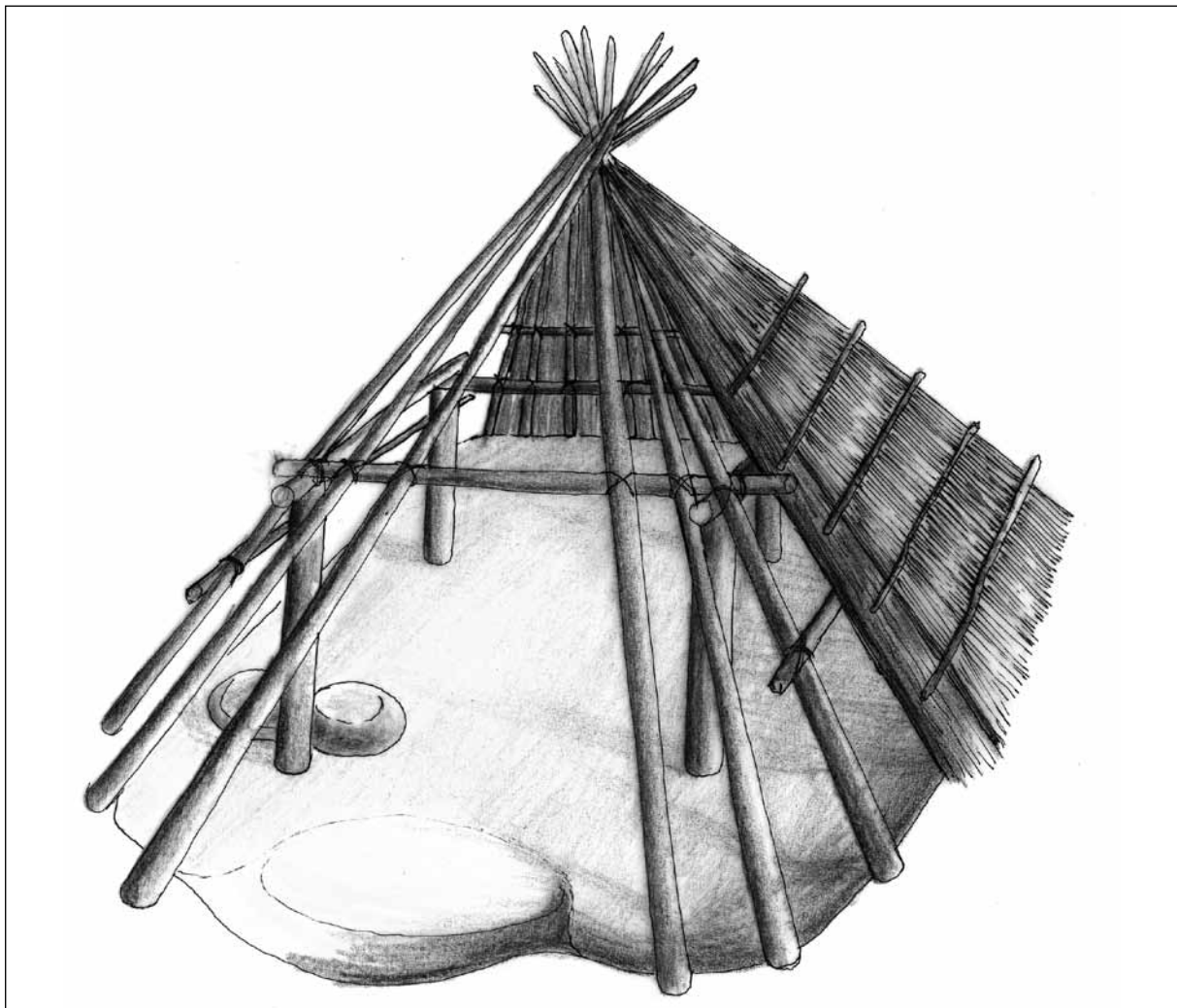
er materials (Стојић 2001: 18 i 60) confirm the residential nature of this structure. The excavated part has an approximately rectangular shape, with 2.5 x 3 m and faces northeast-southwest. The remains of the pit house were filled with grey loose soil with a lot of ashen soot and carbonized organic materials. A significant amount of ceramics was discovered, particularly at the height of the levelled floor, flint and a bronze knife that, in the opinion of the author, belong to the older phase of the Brnjica culture (*ibid.*). A large quantity of carbonized wood and crushed plaster with the traces of brushwood indicate that the above ground part of the pit house probably had a light wooden tent-like structure, with walls made of wattle covered with mud that rested on the soil.

димензије целог објекта износиле 4 m x 3 m (сл. 48).

У северозападном углу сонде I/2002 нађен је део полуукопане земунице правоугаоног облика и великих димензија (сл. 49a и b). Истражена је површина од 8 m x 6 m, односно приближно 25%. Њени неистражени делови остали су у северном и источном профилу, а заједно са њима можда је била оријентисана у правцу југоисток–северозапад. Земуница је била укопана 0,5 m у здравицу. Сачуване су две поднице од компактног лепа (објекат 35/02 и објекат 40/02) (сл.

In 2002 sector I was once again cleared and the profile was smoothed in which structure I/1999 was discovered, which with the expansion of 2 m x 4 m had been fully excavated. However there were no elements that could refute previous conclusions as to the function and the dating of the pit house. The final dimensions of the entire dwelling were determined to be 4 m x 3 m (Fig. 48).

In the north-western corner of trench I/2002 a semi-dug-in pit house was discovered of rectangular shape and large dimensions (Fig. 49 (a) and 49 (b)). An are of 8 m x 6 m has been



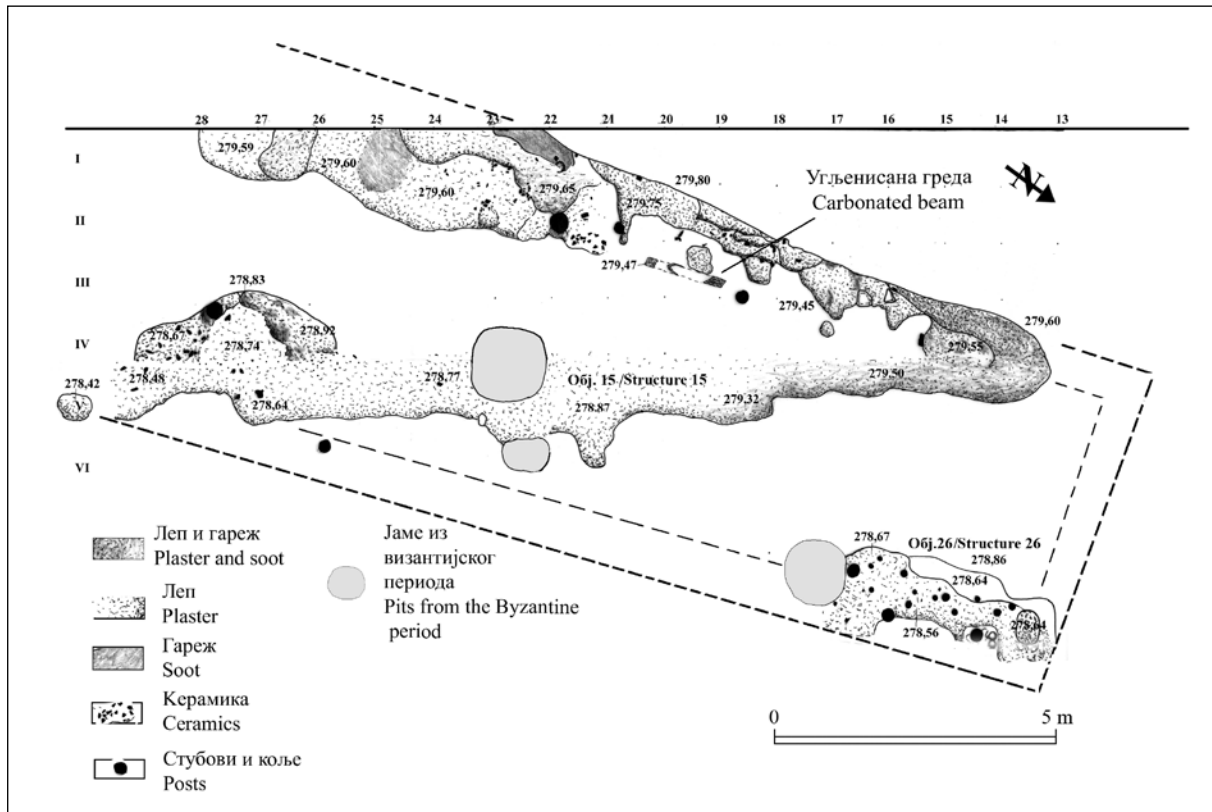
Слика 50. Идеална реконструкција стамбене земунице у сонди 1/2002
Figure 50 Ideal reconstruction of pit house dwelling in trench 1/2002

49a), затим јама (објекат 33/02), вероватно остава, која је у каснијој фази становања можда била искоришћена за постављање стуба који је носио кровну конструкцију, као и остаци пећи (објекат 27/02), трагови укопавања стуба поред улазног дела, фрагменти камених жрвњева, две прекладе (сл. 55a), и велика количина керамике из најстаријег хоризонта брњичке културе. Након уклањања подног лепа (објекта 35/02) у северозападном углу земунце, уочена је старија јама (објекат 43/02) (сл. 49a), у којој је нађен археолошки материјал истовремен са керамиком на подници. Стога се може закључити да је јама припадала старијој фази коришћења земунце, при чему је и млађа фаза вероватно била из приближно истог времена, што се може видети и у профилу којим је објекат пресечен (сл. 49b). У истом профилу је уочено да млађој фази становања припада пећ (објекат 25/02) (сл. 49b). Северно од ње налазили су се бројни предмети од камена сачувани *in situ*, међу којима су два жрвња, око којих је била зона гаражи са угљенисаним житарицама, што значи да је на овом месту припремана храна. Налази преклада (сл. 55a) показују да је хра-



Слика 51. Орнаментисана архитектонска пластика
Figure 51 Ornamented architectural plastics

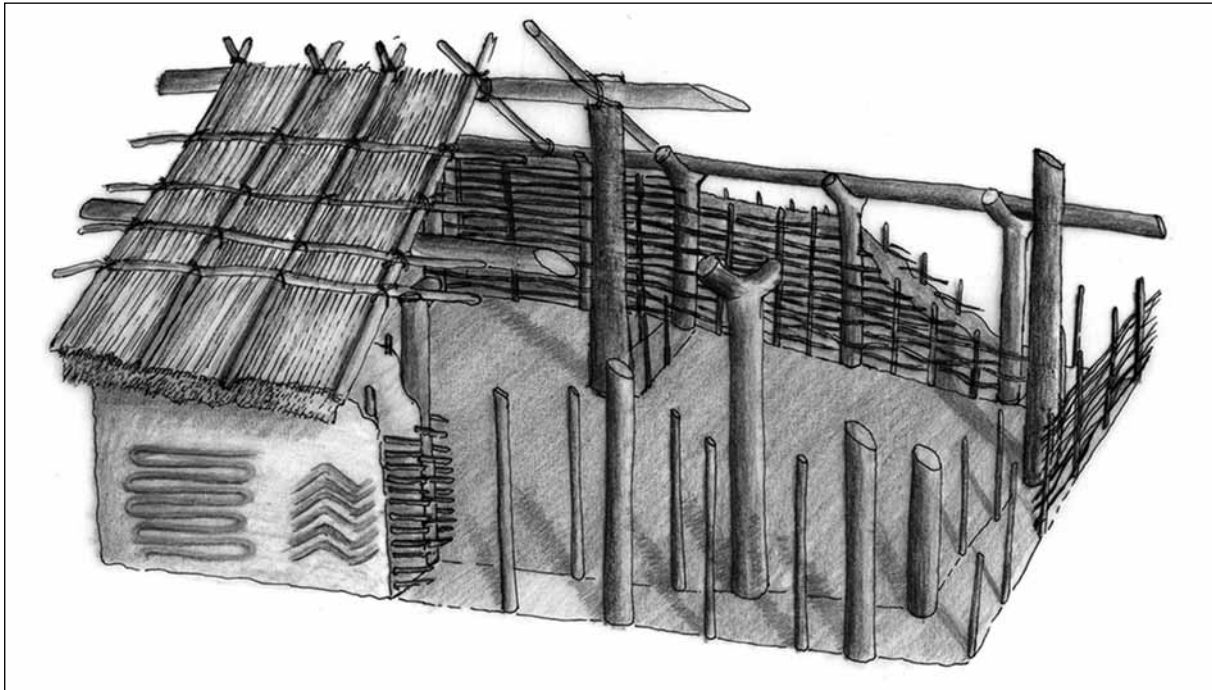
excavated or nearly 25% of it, where its unexcavated parts remain in the northern and eastern profile, and together with them it probably faced southeast-northwest. The pit house was dug 0.5 m into the virgin soil. Two floor areas were preserved with compact plaster (structure 35/02 and structure 40/02) (Fig. 49 (a)), and a pit (structure 33/02) probably a pantry that could have been transformed during a later phase of habitation into a posthole for the roof support beam, with the remains of an oven (structure 27/02), traces of a posthole beside the entrance area, fragments of millstones, several pyramidal weights (Fig. 55 (a)), as well as a large amount of ceramics from the oldest stratum of the Brnjica culture. After removing the plaster flooring (structure 35/02) in the north-western corner of the pit house, the fill of an older pit was discovered (structure 43/02) (Fig. 49 (a)), in which archaeological materials were discovered that are contemporaneous with the ceramics on the flooring. For this reason it can be concluded that the pit belonged to the later phase of use of the pit house, where the more recent phase occurred at about the same time, which can be seen in the profile with which the dwelling is cut (Fig. 49 (a)). The remains of the oven (structure 25/02) belong to the more recent phase of habitation, which can be seen in the same profile (Fig. 49 (b)). To the north of it was a large number of stone objects preserved *in situ*, two of which are millstones surrounded by an area of soot with charred grains, which means this area was used for preparing food. The discovery of pyramidal weights (Fig. 55 (a)) indicates that food was thermally processed beside the oven opening. The dwelling was entered via a slope ramp from the south-western side. If the post south of the



Слика 52. Сонда I/2006, основа куће
Figure 52 Trench I/2006, plan of house

на термички обрађивана поред отвора пећи. У објекат се улазило помоћу рампе на југозападној страни. Уколико је стуб западно од пећи, као и стуб у јами 33/02, носио кровну конструкцију, овај објекат је имао приближно правоугаону основу, док је кров, са дрвеном конструкцијом, био на четири воде. Ако су стуб у западном делу земунице и претпостављени стуб у јами 33 имали пандане на источној страни објекта и ако су били повезани хоризонталним гредама, кровна конструкција је можда била шаторастог (пирамидалног) облика, са дугачким приткама као код савардака, чији је доњи део био наслоњен на обод земунице (сл. 50). Уколико су притке биле повезане са хоризонталним гредама кровне конструкције, имале

oven, together with the post located in trench 33/02, acted as supports for the roof structure, this dwelling had an approximately rectangular shape at the base, while the roof with a wood structure had four slopes. If the post in the western part of the pit house and the assumed post in pit 33 had counterparts on the eastern side, and if these four posts were linked with horizontal beams, the structure of the roof could have been tent like (pyramid shaped), with long poles as in a *savardak*, whose bottom part rested on the edge of the pit house (Fig. 50). If the poles were connected with horizontal beams of the roof structure, they would have all converged at an axis in the dwelling. For greater stability they could have been connected with intertwining twigs and covered with mud in the area above



Слика 53. Идеална реконструкција куће из сонде I/2006
Figure 53 Ideal reconstruction of house in trench I/2006

су спој у оси објекта. Због стабилности су можда биле повезане преплетом од грања, а у делу непосредно изнад земље облепљене блатом, што би кровној конструкцији обезбедило додатну чврстину. Кровни покривач могли су чинити снопови сламе, трске или кора дрвета (брезе итд.). Поред самог улаза (квадрат IV/6) нађен је фрагмент орнаментисаног зидног лепа са траговима плетера на наличју, украшен цик-цак жлебовима (сл. 51), који је вероватно припадао зиду куће западно од објекта 35+40/2003.

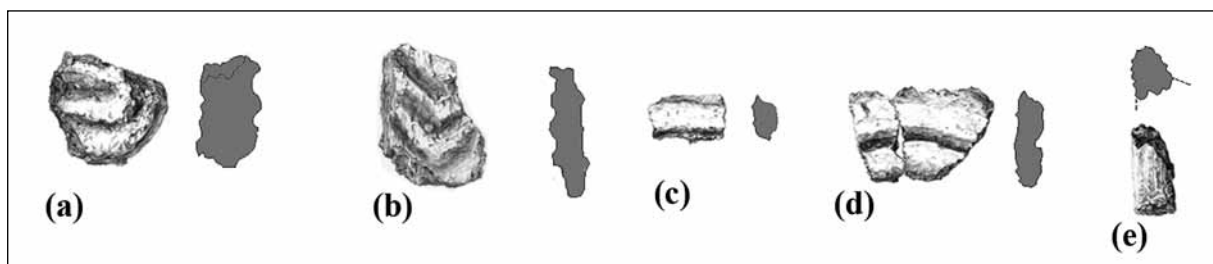
Током 2006. године, на простору сектора I истражена је сонда I/2006 (8 m x 25 m) и њено северно проширење (8 m x 14 m) (сл. 47). У најстаријем хоризонту нађен је стамбени објекат 44+17/06 (сл. 52). Због нивелације поднице, кућа је на северозападној страни укопана у здравицу око 0,30 m. Њена западна страна сачувана је у дужини од око

the soil, which would have given the roof structure additional strength. The roof cover could have been made of bunches of hay, reeds or bark (birch, etc.). Immediately at the entrance (quadrant IV/6) a fragment of ornamented wall plaster was discovered with wattle imprints on the backside, ornamented with zigzag grooves (Fig. 51), which probably belonged to the wall of a house west of the structure 35+40/2003.

During 2006 trench I/2006 (8 m x 25 m) and the northern expansion were excavated in the area of sector I (Fig. 47). Dwelling 44+17/06 was discovered in the oldest strata (Fig. 52). Because of the levelling of the floor, this dwelling on its north-western side was dug in around 0.30 m into the virgin soil. Its western side was preserved along a length of around 10.5 m and has three pairs of smaller posts on the exterior of the wall. Parallel with them a row of three larger posts and a pair of small posts were discovered.

10,5 m и има три пара стубова мањих димензија на спољашњем лицу зида. Паралелно са њима налазио се низ од три већа и два мања стуба. Између та два реда прикупљена је велика количина зидног лепа са траговима плетера и коља. То значи да је западни зид конструисан од два паралелна реда стубова на раздаљини од око 0,35 m, спољашњег и унутрашњег, повезаних преплетом од грања и на лицу облепљених блатом. Између њих је набијана земља, као код колиба чатмара (сл. 53). Стубови на унутрашњој страни, пречника око 0,5 m, показују да су зидови могли да носе тежу кровну конструкцију. Подница је сачувана у виду заравњене земље, слабије или јаче запечене, са доста гаражи и пепела од изгорелих остатака органског порекла и са већом количином фрагмената керамичких посуда. Највећу ширину подница има у средишњем делу објекта и износи око 4,5 m. С

Between these two lines a large amount of wall plaster was discovered with traces of wattle and stakes. This means that the western wall was constructed out of two parallel rows of posts at a distance of around 0.35 m, external and internal, connected with intertwining twigs and covered with mud on the exterior. Soil was packed between them as in the *čatmara* huts (Fig. 53). The interior posts with a diameter of around 0.5 m indicate that the walls could have supported a heavier roof structure. The flooring is preserved as a flattened surface, more or less burnt, with a considerable amount of soot and ash from burnt organic remains, and a larger quantity of fragments of ceramic dishes. The maximum width of the floor was in the middle area of the dwelling and was around 4.5 m. Given that it extends northeast, it can be supposed that it ends at 10.5 m from the western profile and turns southeast at a right angle (Fig. 52).

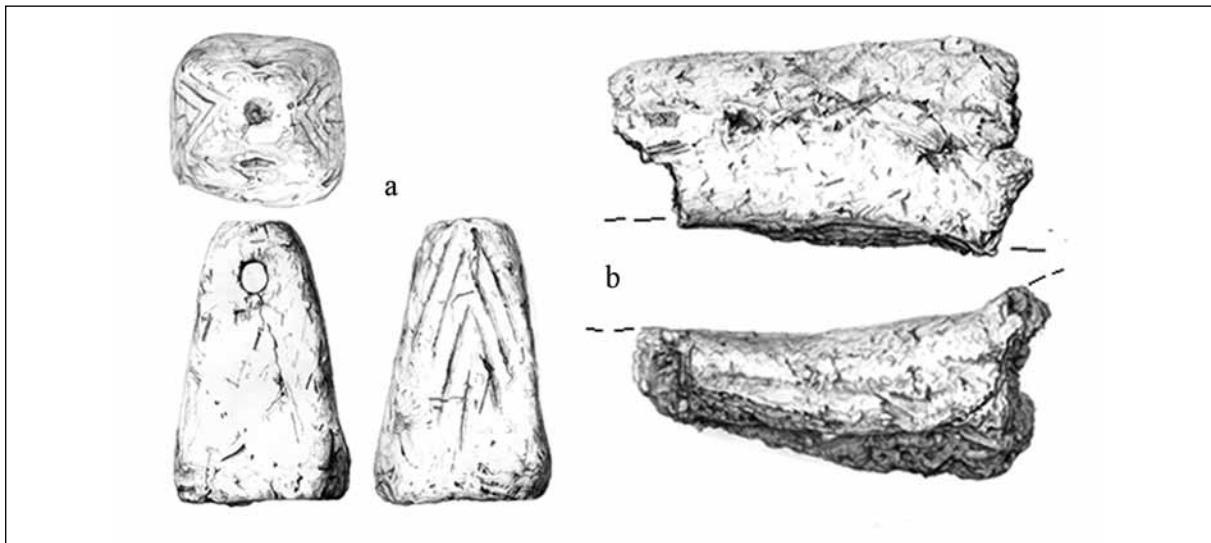


Слика 54. Орнаментисана архитектонска пластика
Figure 54 Ornamented architectural plastics

обзиром да се пружа ка североистоку, може се претпоставити да се завршава на 10,5 m од западног профила и да под правим углом скреће ка југоистоку (сл. 52).

Пошто је већи део куће уништен ерозијом, њене димензије могу само да се претпоставе. Након чишћења урушених зидова од изгорелог лепа, примећена су два природ-

Given that this part of the dwelling has been destroyed through erosion, its dimensions can only be guessed at. After cleaning the fallen remains of the burnt plaster wall, two natural depressions in the virgin soil were observed in the eastern part, that have been levelled off with earth (structure 26 and western part of structure 15) (Fig. 52). In parallel with the western wall



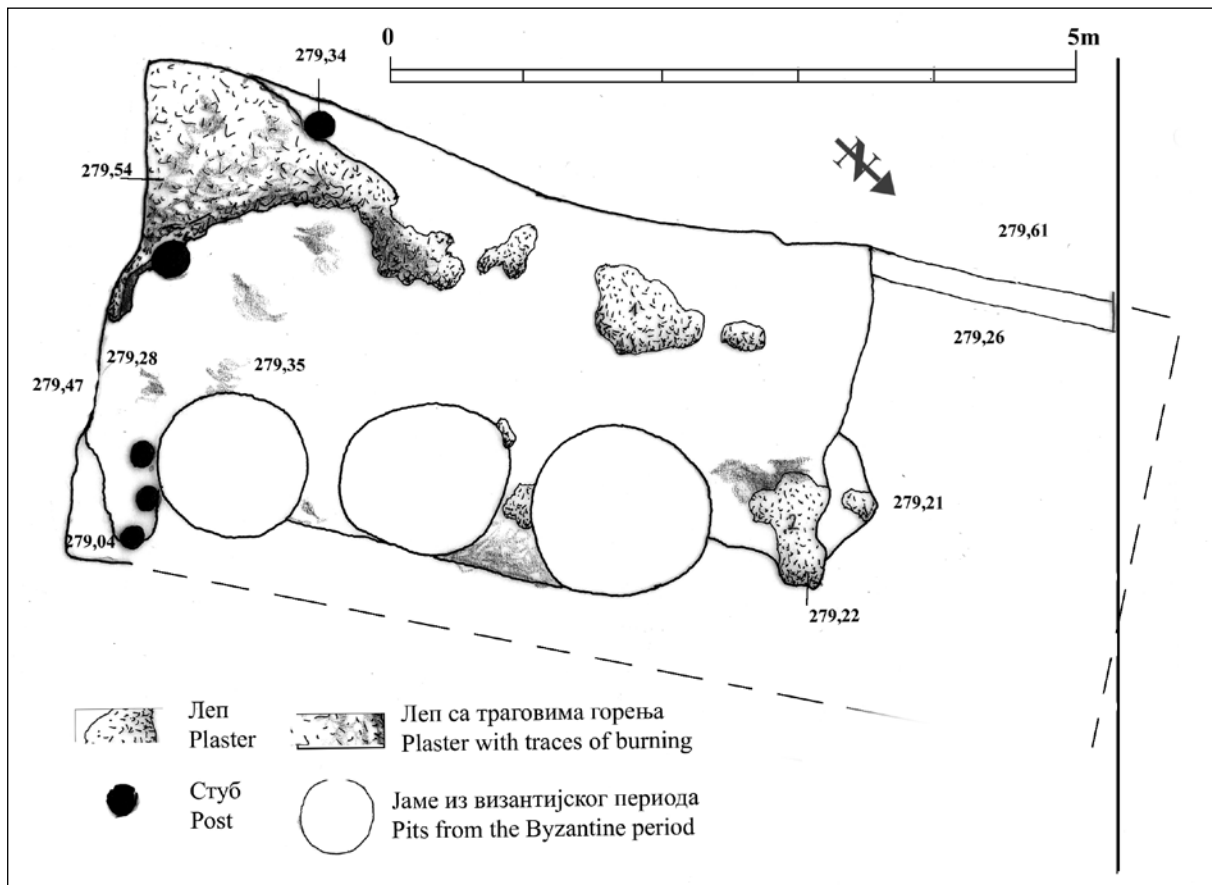
Слика 55. Прекладе (а); профилисани леп (b)
Figure 55 Pyramidal wieght (a); profiled plaster (b)

на удубљења у здравици, која су нивелисана земљаним набојем (објекат 26 и западни део објекта 15) (сл. 52). Паралелно са западним зидом налазили су се остаци угљенисане дрвене греде дугачке 1,1 m, која је можда припадала кровној конструкцији (слемењачи).

Познате димензије ове куће износе 18 m x 5 m (сл. 52 и 53). У сондама истраженим 2002, 2003. и 2005. године нађени су фрагменти архитектонске пластике, односно већи и мањи комади зидног лепа, украшени жлебовима у виду спирала (сл. 54d), меандра (сл. 54a) или цик-цак линија (сл. 54b), готово идентични примерцима из Пањевачког рита у Поморављу (Стојић 2004: сл. 14, Т. СII, LXXXI, LXXX, LXXVI, LVIII). Такав начин украшавања зидова познат је и са локалитета Сарина међа, Врбица (Stojić 1986: sl. 3, 9–10), као и у Кастанасу, у кући из слоја 12 (1200–1000. године п.н.е.) (Hänsel 1989: Abb. 66). Истоветно украшени зидови констатовани су на локалитету Тисауг-Кементето из Нађрев културе (Csányi and Stanczik

the remains of a charred wooden beam were discovered with a length of 1.1 m that could have belonged to the roof structure (roof crown).

The known dimensions of this dwelling are 18 m x 5 m (Fig. 52 and 53). In the trenches excavated during 2002, 2003 and 2005 fragments of architectural plastics were discovered in the form of larger or smaller pieces of wall plaster ornamented with spiral shaped grooves (Fig. 54 (d)), meanders (Fig. 54 (a)) or zigzag lines (Fig. 54 (b)), nearly identical with the plastics discovered at the Panjevački rit site in the Morava river basin (Стојић 2004: сл. 14, Т. СII, LXXXI, LXXX, LXXVI, LVIII). Such a way of ornamenting walls was observed at the sites Sarina međa, Vrbica (Stojić 1986: Fig. 3; 9-10), as well as at Kastanas, in a house in stratum 12 (1200–1000 BC) (Hänsel 1989: Abb. 66). Identically ornamented walls were discovered in Pannonia at the Tiszaug-Kéménység site from the Nadrev culture (Csányi and Stanczik 1991–1992: 35) and in the Vatin dwellings at Feudvar (Hänsel and Medović 1991: Abb. 10). Inside the



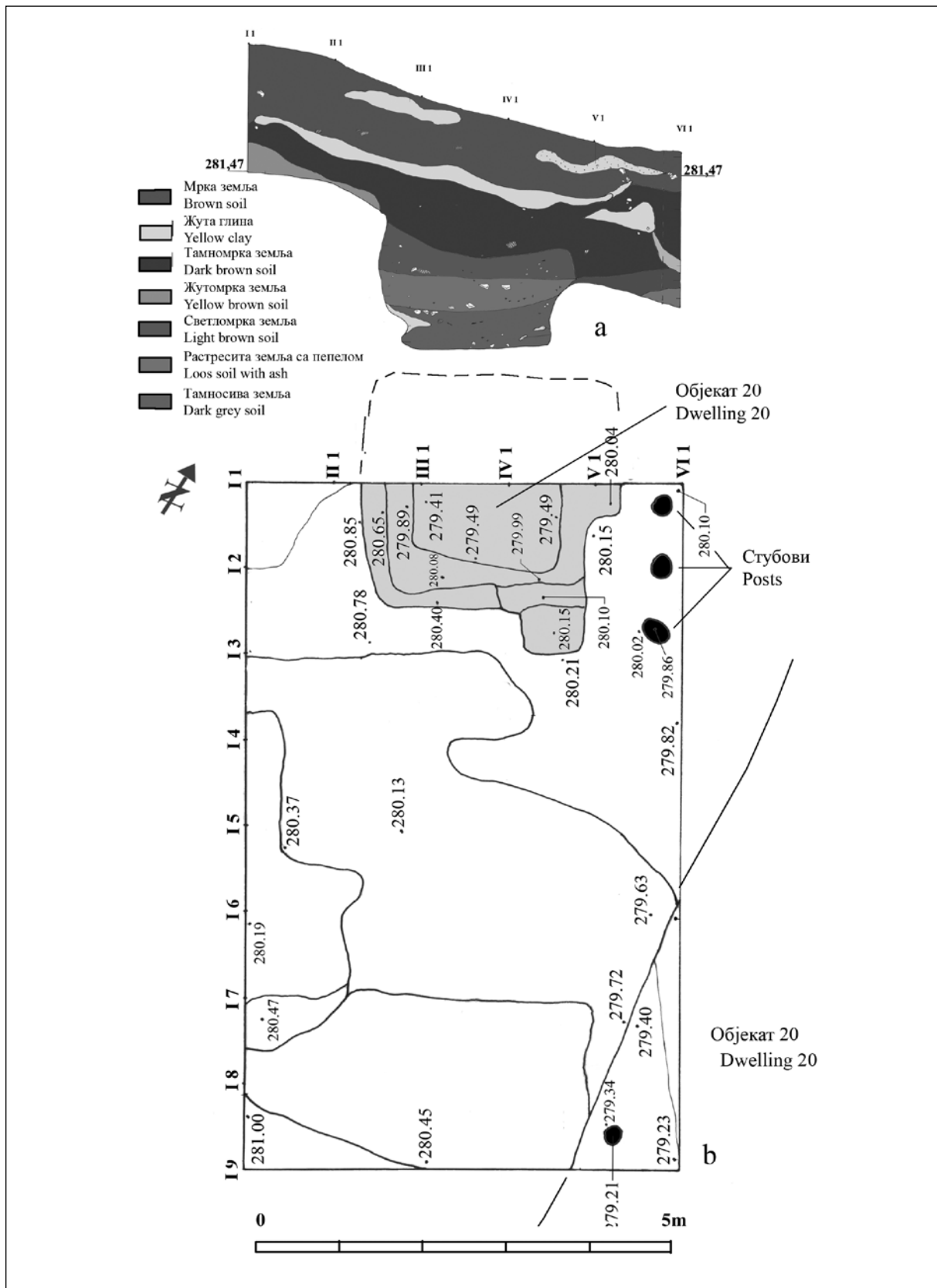
Слика 56. Сонда I/2006 проширење, објекат 22
Figure 56 Trench I/2006 expansion, dwelling 22

1991–1992: 35) и на ватинским објектима у Феудвару (Hänsel and Medović 1991: Abb. 10). У објекту 44+17+15 на Хисару нађен је фрагмент тродимензионално обрађеног лепа (сл. 55b), вероватно део обода масивног реципијента фиксираног за под или профилисаног обода ватришта. Овакви објекти из стратума 8 и 12 у Кастанасу протумачени су као делови ватришта (Hänsel 1989: Abb. 72, 101). Богато орнаментисане перфориране прекладе пирамидалног облика (сл. 55a) такође указују на постојање ватришта за припрему хране, а познате су још из неолита као саставни део огњишта (Сталио 1968: 91).

Следећа кућа означена је као објекат 22/2006, који је констатован у северном про-

dwelling 44+17+15 at Hisar a fragment of three dimensional crafted plaster was discovered (Fig. 55 (a)), probably belonging to the rim of a massive receptacle fixed to the floor, or the shaped rim of a hearth. Such objects from strata 12 and 8 observed at Kastanas were interpreted as parts of hearths (Hänsel 1989: Abb. 72, 101). Richly ornamented, perforated pyramidal weights (Fig. 55 (a)) also indicate the existence of a hearth for preparing food, and have been observed in the Neolithic period as part of hearths (Сталио 1968: 91).

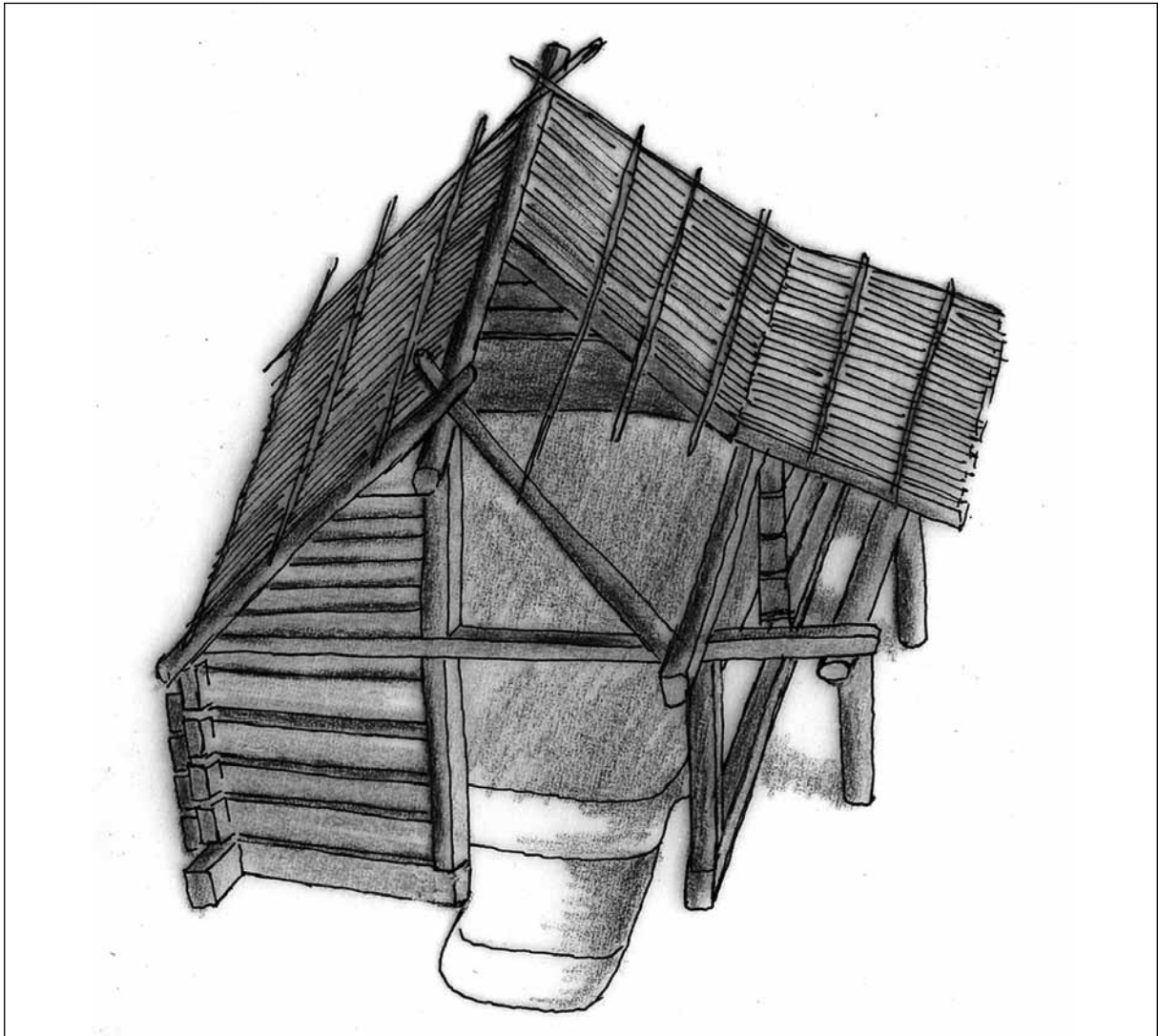
The next house was designated as structure 22/2006 and was discovered in the northern expansion of trench I. It has a rectangular shape with dimensions 5.5 m x 3.5 m, facing north-



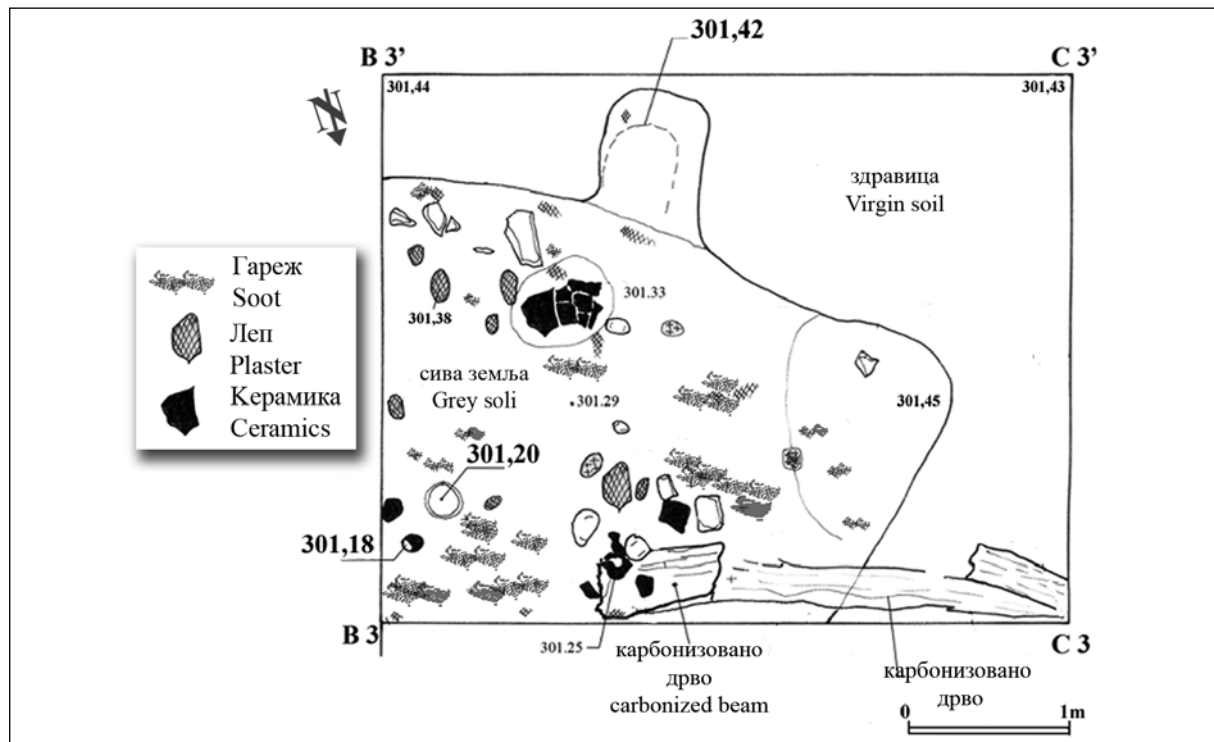
Слика 57. Сонда I/2006 западно проширење: северни профил (а); основа (b)
 Figure 57 Trench I/2006 western expansion: north profile (a); plan of trench (b)

ширењу сонде I. Има правоугаону основу димензија 5,5 m x 3,5 m, а оријентисан је у правцу североисток–југозапад (сл. 56). У његовом југозападном делу нађена је запечена подница, веома оштећена укопавањем јама у византијском периоду. Архитектонски остаци показују да су постојала четири стуба на јужној и један на западној страни куће. Ради нивелације, подница је у падину укопана око 0,30 m, а простирала се у правцу северозапада. Зидови су грађени комбинацијом стубова и плетера са премазом од блата, на шта ука-

east-southwest (Fig. 56). In its south-western part burnt flooring was discovered, significantly damaged from the digging in of pits during the Byzantine period. Architectural remains indicate that there were four posts on the southern and one on the western side of the house. The floor was dug into the slope around 0.30 m for the purpose of levelling, and extended in the north-western direction. The walls were built using a combination of posts and wattle covered with mud, as indicated by numerous fragments of plaster with wattle imprints on the reverse



Слика 58. Идеална реконструкција објекта 20
Figure 58 Ideal reconstruction of dwelling 20



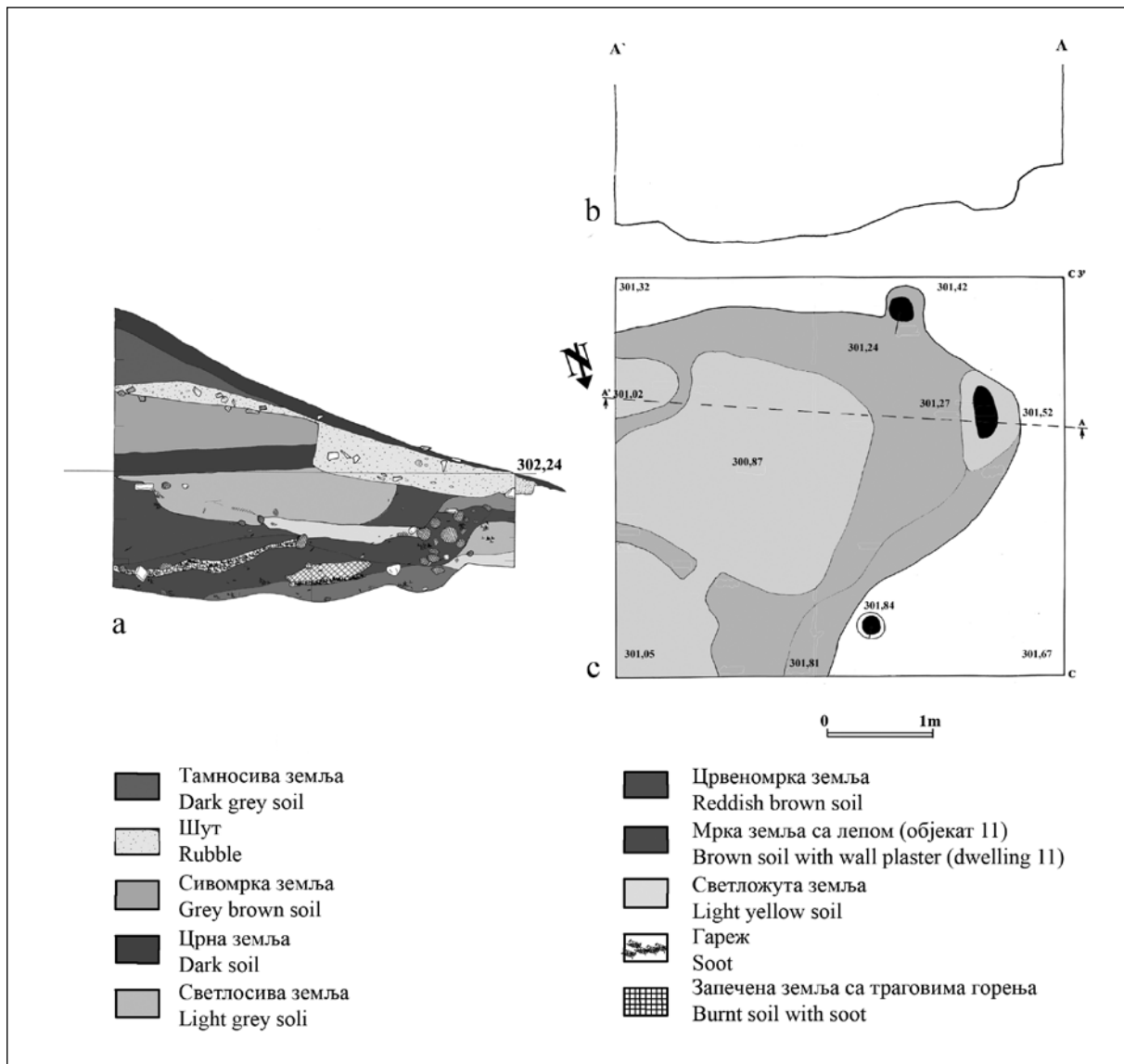
Слика 59. Сонда амфитеатар III проширење, објекат 11
Figure 59 Trench amphitheatre III expansion, dwelling 11

зује мноштво фрагмената лепа са траговима пружа на полеђини. Због недостатка архитектонских елемената, не може се сигурно дефинисати карактер овог објекта, мада његове димензије показују да је био коришћен за становање.

Објекат 20/2006 представља земуницу чији су остаци нађени у западном проширењу сонде I/2006 (сл. 57). Истражена је њена јужна половина, која има правоугаону основу, сачуваних димензија 3 m x 1,5 m. У земуницу се улазило са јужне стране, помоћу два укопана степеника (сл. 57b). На западној страни објекат је укопан у здравицу 1,5 m, а на источној 0,65 m. Поред западног зида у земуници се налазио банак висок око 0,40 m. Три стуба у низу са источне стране објекта носила су неку врсту трема. Зидови надземног дела објекта, који вероватно нису били високи, подигнути

side. The lack of architectural elements does not permit definition of the character of this building, although its dimensions indicate that it was used for habitation.

Structure 20/2006 is a pit house whose remains were found in the western expansion of trench I/2006 (Fig. 57). Its southern half was excavated and has a rectangular shape with preserved dimensions of 3 m x 1.5 m. The entrance to the pit house was on the southern side with two dug in steps (Fig. 57 (b)). On the western side the dwelling it is dug into the virgin soil 1.5 m, and on the eastern side 0.65 m. The western wall of the pit house has an earth bench, that is around 0.40 m above the floor. The row of three posts on the eastern side of the dwelling supported a kind of overhang. The walls of the above ground part of the dwelling, which were not very high, were made of horizontally



Слика 60. Сонда амфитеатар III проширење: источни профил (а); пресек кроз објекат 11(б); основа објекта 11 (с)

Figure 60 Trench amphitheatre III expansion: eastern profile (a); cross-section of dwelling 11 (b); plan of dwelling 11 (c)

су слагањем хоризонталних греда, спојених на угловима помоћу жлебова (сл. 58). Археолошки налази показују да земуница припада VI веку п.н.е. и за сада је једини јасно дефинисан стамбени објекат из гвозденог доба С у Хисару (Stojić 2007: Fig. 6). Ипак, фрагменти керамичких посуда указују на могућност да су и у јужном делу сектора III постојали објекти истовремени са онима у сектору I.

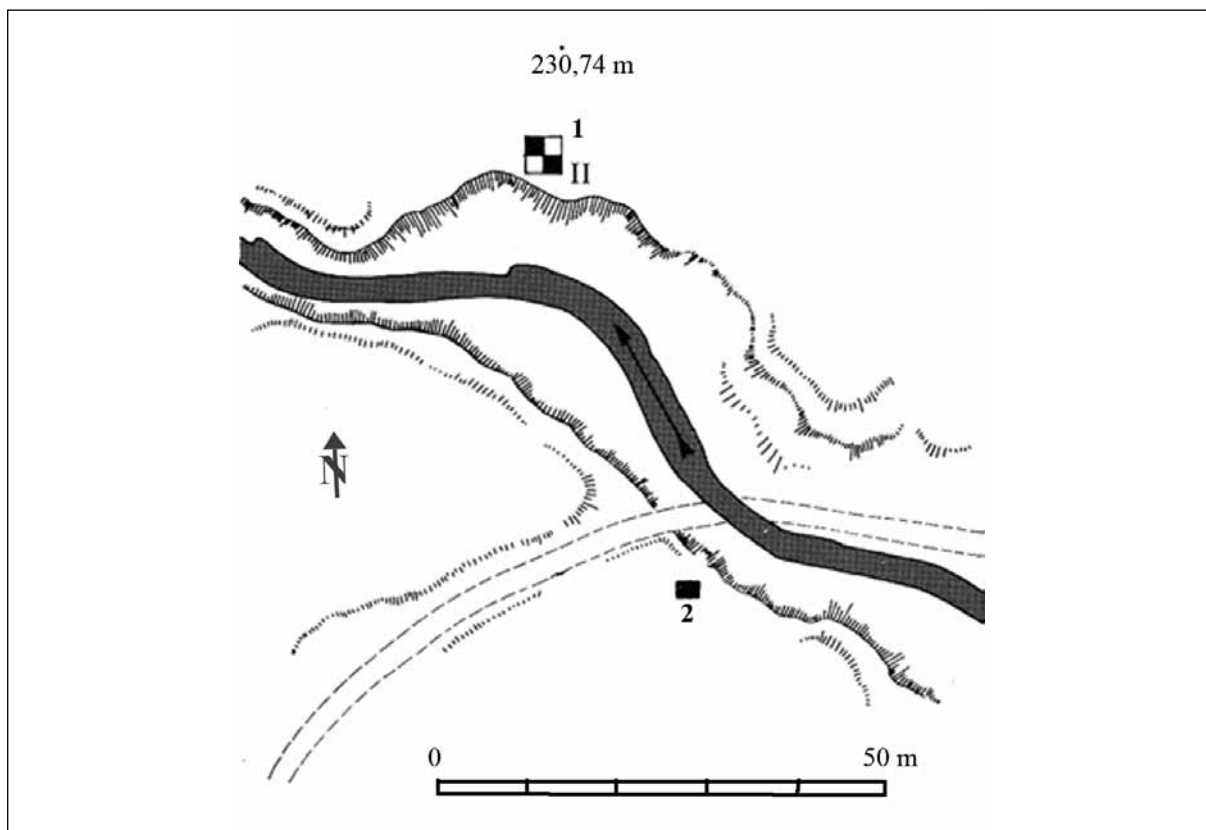
stacked beams with joints at the corners (Fig. 58). Archaeological finds indicate that this dwelling is dated in the 6th century BC and for now represents the only clearly defined dwelling from the Iron Age C at Hisar (Stojić 2007). Still, fragments of ceramic vessels point to the possibility that in the southern part of sector III there are dwellings that are contemporaneous with those in sector I.

Једина праисторијска земуница на горњем платоу је објекат бр. 11, констатован у проширењу сонде амфитеатар III/2005 (сл. 59 и 60). У јужном сегменту ове сонде уочен је одбрамбени ров у правцу северозапад–југоисток (сл. 44). Током 2006. године сонда је проширена и потпуно истражена. Испод слоја црвенкасте земље са много лепа откривен је земунички стамбени објекат укопан у здравицу (сл. 59), правоугаоне основе, димензија 3,2 m x 4,2 m у истраженом, западном делу (сл. 60). Његово нивелисано дно укопано је око 0,4 m и налази се на коти 300,87 m (сл. 60b). Поред југозападне стране објекта налазила су се два стуба пречника око 0,3 m, а уз северозападну страну још један стуб истог пречника, који можда и не припада овој земуници. Осим бројних фрагмената керамике и лепа са траговима коља, нађена је необично велика количина алатки од глачаног камена. То су глачанице за оштрење коштанних алатки и веома углачани растирачи који су вероватно коришћени за обраду коже.⁷ Остаци веће карбонизоване греде окренуте у правцу запад–исток, димензија 1,9 m x 0,2 m (сл. 59), лежали су на здравици изван објекта, али и унутар њега, па се можда ради о делу срушене кровне конструкције. Слој мрке земље са великом количином фрагментованог лепа налазио се изнад рушевина земунице и вероватно потиче од млађе палисаде (сл. 60a). У земуници су нађене орнаментисане перфориране прекладе, које указују на постојање огњишта. Депресија настала напуштањем објекта касније је искоришћена као део одбрамбеног рова који је опасивао насеље на горњем платоу.

⁷ Анализу алатки од глачаног камена и окресаног кремента са локалитета Хисар извршио је аутор. Рад је у припреми.

The only prehistoric pit house in the upper plateau is structure no. 11, observed in the expansion of trench amphitheatre III/2005 (Fig. 59 and 60). In the southern segment of this trench a defensive trench was observed which extends in the direction northwest-southeast (Fig. 44). In 2006 the trench was expanded and fully excavated. Beneath the layer of reddish soil with a lot of plaster, a pit house dwelling was discovered dug into the virgin soil (Fig. 59), with a rectangular base, dimensions 3.2 m x 4.2 m in its excavated, western part (Fig. 60). Its levelled bottom is dug in around 0.4 m and is located at an elevation of 300.87 m above sea level (Fig. 60 (b)). Along the south-western side of the dwelling two posts were discovered with a diameter of 0.3 m, and on the north-western side another post with the same diameter, which might not even belong to this pit house. Beside numerous ceramic and plaster fragments with traces of stakes, an unusually large quantity of tools made of polished stone were discovered. These are whetting stones for sharpening bone tools and very polished grinding stones probably used for leather working.⁷ The remains of a larger carbonized beam extending in the west-east direction, with dimensions 1.9 m x 0.2 m (Fig. 59), lay on the virgin soil outside the dwelling, and inside of it, so that this could be part of the toppled roof structure. A layer of brown soil with a large quantity of plaster fragments was located above the ruins of the pit house and probably represents the remains of a more recent palisade (Fig. 60 (a)). Ornamented perforated pyramidal weights were discovered in the pit house indicating the presence of a hearth. After the abandoning of this pit house, the resul-

⁷ Analysis of tools from polished stone and chipped stone at the Hisar site was performed by the author. Study in progress.



Слика 61. Локалитет Позлатска река
Figure 61 Archaeological site Pozlatska reka

Одбрамбеном палисадном зиду иза рова можда је припадао стуб са северозападне стране објекта 11 (сл. 60с). Стратиграфска ситуација у источном профилу сонде, који пролази кроз земуницу, потврђује да ров припада млађој фази живота у Хисару (сл. 60а).

Објекти из сектора I на локалитету Хисар служили су за становање. Иако различитог облика и начина градње, имају извесне сличности са објектима у Феудвару. Одсуство улица између кућа оријентисаних у правцу североисток–југозапад и трагови неколико металуршких пећи показују да је у овом сектору можда постојао занатски центар.

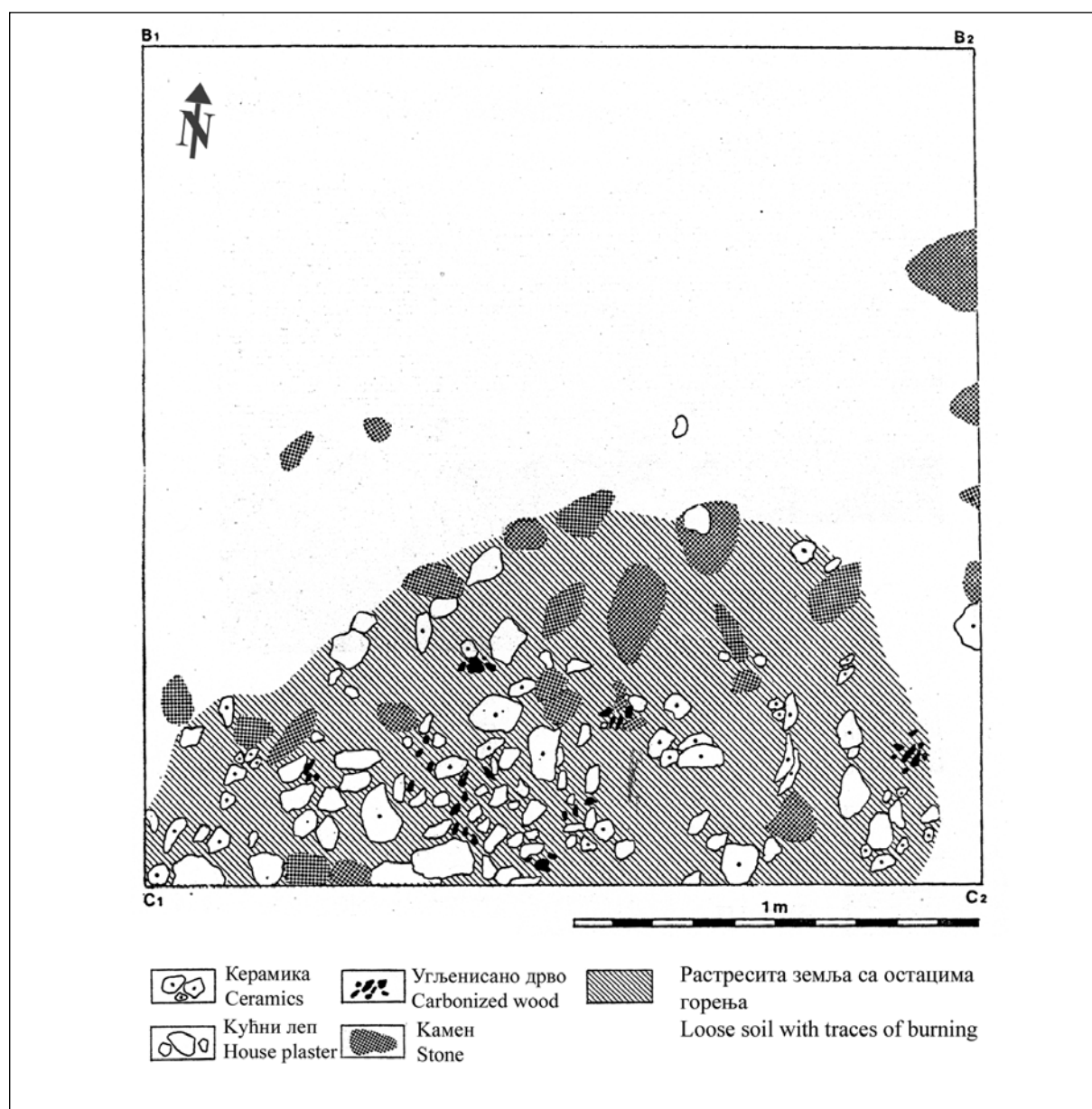
По димензијама и начину градње, објекат 44+15+17/2006 представљао је брвнару са елементима чатмаре, сличну стамбеним

tant depression was used as part of a defensive trench that encircled the settlement on the upper plateau. The post on the north-western side of structure 11 (Fig. 60 (c)) could have belonged to the defensive palisade behind this trench. Stratigraphy of the eastern profile of the trench, which passes through the pit house, confirms that the defensive trench belonged to a later phase of life at Hisar (Fig. 60 (a)).

The structures in sector I at the Hisar site served for living purposes. Although different in shape and construction method, they bare similarities with structures at Feudvar. The absence of streets between houses facing northeast-southwest and traces of several furnaces for metalwork indicate that perhaps a craftsmen's quarter was located in this part of the settlement.

објектима у 13. нивоу на локалитету Кастанас (Hänsel 1989: Abb. 58, 60, 62). Као развијена варијанта дубиога, објекат 35+40/2003 подсећа на објекте из Пањевачког рита, Сарине међе и Врбице (Стојић 2004: сл. 8; Стојић 1986: сл. 1, сл. 6).

In terms of its dimensions and construction, structure 44+15+17/2006 represented a log house with elements of a *čatmara*, similar to dwellings in layer 13 from Kastanas (Hänsel 1989: Abb. 58, 60, 62). As a developed version of the *dubiog*, structure 35+40/2003 is similar to structures discovered at Panjevački rit, Sarina međa and Vrbica (Стојић 2004: сл. 8; Стојић 1986: сл. 1, сл. 6).



Слика 62. Сонда 1, квадрат II, основа стамбеног објекта
Figure 62 Trench 1, quadrant II, plan of dwelling